

郑州商城遗址：求索夏商文明七十年

新华社记者 桂娟 袁月明

考古发掘实证早商文明

今年是郑州商城遗址发现七十周年。1955年秋,著名考古学家安金槐带队在郑州白家庄一带紧锣密鼓地进行考古工作。考古人员发现,两座相互叠压的商代墓葬下,出现了一个奇怪的现象:下面不是生土层,而是夯土上密集且清晰的夯窝。

这些夯土是什么遗存?大家一时摸不着头脑。

于是,考古队顺着夯土走向继续勘探,最终发现,这些商代夯土层竟刚好合围成一个总长近7公里的纵长方形。这是商代的城垣,并且年代比安阳殷墟还要早,“郑州商城”由此被命名。

一场持续七十年的考古接力由此开始。

从规模巨大的城市格局,到多重高筑的城垣设施,从气势雄伟的宫殿建筑,到象征王权的青铜重器……这座仅内城面积就达300万平方米的商代早期都城遗址,一次次刷新人们对早商文明的认知。

新时代以来,郑州商城考古进入集中突破期。

“近十几年来,河南省文物考古研究院联合郑州市文物考古研究院开展了数十项考古发掘项目。”河南省文物考古研究院重大项目部副部长杨树刚说,“在大型夯土建筑、水利设施、手工业遗存、高等级墓葬等多个方面,都取得重要突破。”

——目前早商时期最大的仓储设施被发现。新发现的17处长条形夯土基址,长度在30米以上,宽度在9至11米,东西并列,南北三排,被相关专家认为是郑州商城的“府库”类遗存。

——迄今为止商代早期最大水系遗存被清晰揭露。在其中一处沟渠,考古人员还发现了人工明沟与用于分流的石砌挡水设施等,表明在商代早期,郑州商城的水网体系已存在复杂的功能设计,这对深入探索商代早期都城规划理念、功能分区等具有重大价值。

——新发现的铸铜作坊遗存,改写了郑州商城铸铜手工业遗存只分布在内城之外的传统认识。对郑州商城出土铜矿石的科技考古分析,也为研究早商不同阶段的矿料来源及背后隐含的资源控制体系提供了新材料。

——书院街贵族墓地清晰的兆域布局,系统揭示了商代前期的丧葬礼制,为中国陵园制度溯源提供了坚实的考古物证。其中出土的金覆面,为探讨巴蜀地区三星堆文明与中原地区商文明之间的文化交流提供了新视角。

“商邑翼翼,四方之极”,这是《诗经·商颂》中,对于商王朝都城的描述。如今,巍巍商都的社会图景,正不断被考古学者们用手铲重绘,愈发立体、鲜活。

“经过七十年接续努力,郑州商城的年代、性质和布局等基本问题都已经搞清楚。”杨树刚说,“我们正在推进实施郑州商城考古‘一张图’工作,期待在不久的将来,让大家能够一图尽览这座‘王者之都’。”

深化研究助力“探商寻夏”

夏商时期是中国早期王朝国家形成的重要阶段,也是中华文明发展的关键时期。当人们将目光投向整个夏商时期考古学文化序列,郑州商城所处的位置,恰是一个承前启后的关键点。

“认识郑州商城是把握中国早期国家发展脉络的一把钥匙,也是了解中华文明早期发展进程的一个关键坐标。”河南大学黄河文明与可持续发展研究中心教授侯卫东说。

《尚书·周书·多士》有云:“乃命尔先祖成汤革夏,俊民甸四方。”《史记·殷本纪》则记载:“汤始居亳。”对中国现代考古学而言,“商人灭夏”“夏商更替”等都是备受关注的重大学术问题。郑州商城的发现和确认,填补了殷墟之前商文化的空白,但它究竟属于哪位商王?

“1961年,安金槐先生在《试论郑州商代遗址——殷都》一文中,明确提出郑州商城是‘仲丁迁于亳’的亳都。1978年,著名考古学家、北京大学教授邹衡先生则发表《郑州商城即汤都亳说》,认为郑州商城应是商代第一位君王汤所建的亳都。”杨树刚说,“亳”之争,一度在学术界激起空前的大讨论。

随着考古实证材料不断增多,科技考古手段不断进步,2000年,“夏商周断代工程”正式确认郑州商城为早商时期的关键核心遗址。据相关测定,其始建年代为公元前

从空中俯瞰郑州,车水马龙的老城区中心“镶嵌”着数段古朴、厚重的夯土城墙。

七十年前,这一夯土城墙惊艳“亮相”,郑州商城遗址被发现并确认。七十年来,一系列重大考古成果,逐步揭开了这座规模宏大、内涵丰富的商代早期都城的神秘面纱。

党的十八大以来,以习近平同志为核心的党中央高度重视文物工作,作出了一系列重要指示。郑州商城遗址的发掘研究、保护展示与活化利用,也开启新篇章。

绿意葱茏的国家考古遗址公园内,市民们休闲怀古、触摸历史文脉;古老的夯土城墙下,一场场文旅活动融汇商都元素……保护与利用并进、城市与遗址共生。郑州商城遗址,已然从“藏在地下的遗产”变为“活在当下的文化”,给予现代郑州向新而行的力量。



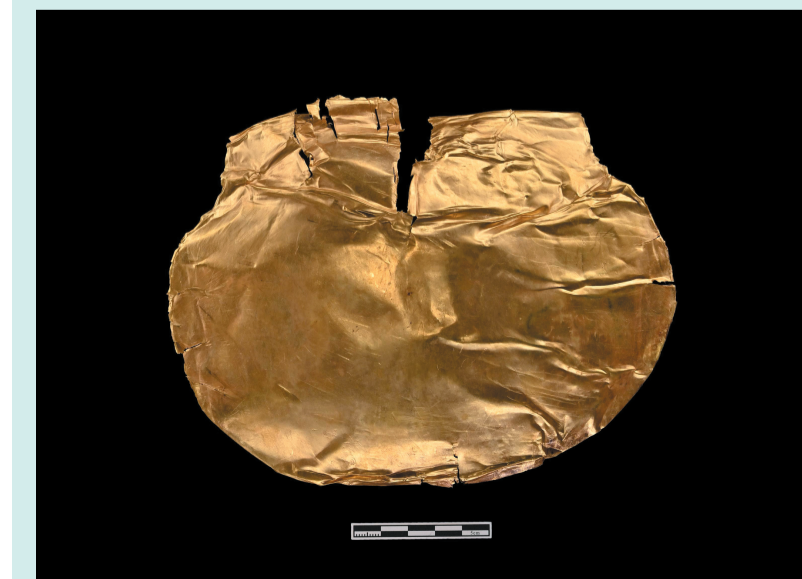
▲这是2025年11月21日拍摄的郑州商城遗址一隅(无人机照片)。新华社记者 李嘉南摄



▲这是郑州商城遗址水系遗存中的石砌挡水墙(资料照片)。(新华社发)



▲2025年10月3日,游客在“国宝回家乡——纪念郑州商城发现70周年考古新发现展”参观杜岭一号方鼎。新华社记者 李嘉南摄



▲这是郑州商城书院街贵族墓地中出土的金覆面(资料照片)。(新华社发)



这是一张拼接照片:上图为二里头遗址出土的玉戈(中国社会科学院考古研究所二里头工作队提供);下图为郑州商城遗址出土的玉戈(郑州市文物考古研究院提供)。(新华社发)

1600年左右。

“目前学界普遍达成的共识是,郑州商城为商代‘亳都’。”夏商周断代工程首席科学家、北京大学考古文博学院教授李伯谦说,“可以说,从郑州商城被确认到殷墟,商朝的历史就完整了。这是在我们追溯文明历史当中非常重要的收获。”中国社会科学院学部委员、河南省文物考古研究院院长王巍指出,殷墟考古使商代晚期成为信史,郑州商城则是连接夏和商之间的重要环节。如果没有郑州商城,只有殷墟,那就和二里头文化之间有很多的缺环,郑州商城的发现,在夏代和商代之间建立了考古发现能够实证的链条。

王巍举例,虽然郑州商城的都城规模、宫殿位置,都和夏代晚期都城遗址二里头有所不同,但从青铜冶铸技术、玉礼器来看,郑州商城也继承了二里头遗址的一些文化因素。“考古证明了商王朝之前有一个巨大的政治实体,它的很多因素被商王朝继承。在历史记载中,商之前中原地区没有别的大政治实体,只有一个夏王朝。”王巍表示,“从这个角度来说,郑州商城的发现可以在一个侧面印证夏王朝的存在。”

以文润城激活发展动能

不久前,郑州州城都城遗址博物院,迎来一场难得的“团圆”——现藏于中国国家博物馆的杜岭一号方鼎回乡“探亲”,与现藏于河南博物院的杜岭二号方鼎在分离数十年后,首次于它们的出土地河南郑州聚首。

杜岭方鼎的发掘者、已年近九旬的河南省文物考古研究院研究员杨育彬,专程赶来展览现场,见证这一历史性时刻。“1974年9月,郑州杜岭土岗南段的张寨南街正在挖防空洞,一名工友一镐刨出个金属物件,这是啥?”展柜前,老先生回忆起杜岭方鼎发掘始末,一下子打开了话匣子,“我们考古队到现场一看,微弱的灯光下,两件并排而放、装饰着饕餮纹与乳钉纹的大鼎庄严肃穆,非同寻常。”

“这个鼎为什么这么重要?”一旁的小朋友好奇地问。

“这样的大型铜方鼎,是商王才能使用的,为郑州商城被认定为商代王都提供了很重要的依据。”杨育彬娓娓道来。随着郑州商城国家考古遗址公园建成、郑州商代都城遗址博物院开放,多样态公众考古活动接连推出,越来越多的人得以近距离领略这座早商都城的恢弘气象。

走进书院街考古工地,领取“任务书”、体验“洛阳铲”、参观出土文物、参与趣味游戏兑换文创产品……别出心裁的“城市考古体验课堂”,成为不少孩子触摸文脉、感知历史的好去处。

“自2024年6月‘开课’至今,已有约1.3万人次参与我们的活动。”郑州市文物考古研究院工作人员刘慧莹说。

近年来,当地依托考古遗址这一地理空间载体,持续探索历史文化“唤醒”、老街老巷“焕颜”、文旅融合“焕彩”、多元业态“焕新”。

郑州商城东城垣西侧,新建成的“亳都·新象”街区人流如织,古色古香的传统建筑形态与时尚现代的潮流品牌融为一体;西南城垣外,在保留原有街巷尺度的基础上用“绣花功夫”实施渐进式微改造,曾经的背街小巷巷里文化身保存城市记忆与市井温度的文化地标……历史文化遗产正为城市高质量发展提供新的动力。“站在七十年的新起点,我们更要扛起‘守护文明、传承文化’的重大责任。一方面,要持续深化郑州商城及关联遗址的考古研究;另一方面,要推动‘考古+文旅’深度融合,把郑州商城的历史价值转化为文旅发展优势,让更多人通过郑州商城读懂中华文明的绵延不绝。”河南省文化和旅游厅党组书记、厅长黄东升说。

阳光下,郑州商城古老的夯土城墙肃然挺立,见证着这里三千多年城址不移、文脉不断的传奇。

(新华社郑州12月1日电)

恰同学少年 百年潮起新旅

新华社记者 张格 戴斌

“恰同学少年,风华正茂;书生意气,挥斥方遒……”晨光初照,在湖南长沙橘子洲景区的毛泽东青年艺术雕塑前,一批批前来研学的学生们齐声诵读,在“行走的思政课”中感悟历史。

这处全国爱国主义教育示范基地每日游人如织。据橘子洲景区管理处办公室副主任冯叶介绍,每年来橘子洲的游客达1700万人次。

“面向雕塑时,我仿佛看见一代代青年在历史洪流中挺身而立的模样。”南方科技大学大四学生曹炜翔说,之所以来到橘子洲,是想知道1925年中国的模样,想获得“问苍茫大地”的勇气。

“年轻一代在此瞻仰、漫步、思考,将个人成长融入民族复兴,红色基因在新时代青年中传承。”冯叶说。

1925年深秋,青年毛泽东伫立橘子洲头,发出“问苍茫大地,谁主沉浮”的历史叩问,写就气贯长虹的《沁园春·长沙》。

百年后,山河巨变,这座沉淀着自然灵秀与历史厚度的小岛,已成为长沙一张亮丽的文旅名片。游人们纷至沓来,看湘水奔流,重温革命者的凌云壮志,感受时光流转生香的诗意。

15岁的初三学生姚雨涵早已熟背《沁园春·长沙》,她说:“站在这里,我就是‘同学少年’呀!”

静卧湘江长沙段江心的橘子洲,是湘江下游众多冲积沙洲之一,因洲上盛产美橘而得名。曾经,洲上居民耕作生息,与江水晨昏相伴。岁月流转,橘子洲如今作为景区免费向公众开放,还有地铁穿江而过,直抵洲心。

往来愈发便捷,风景愈发鲜活。漫步橘子洲,既能饱览自然馈赠的丰硕景致,还能在移步换景中感受“湖湘文化会客厅”的魅力。

依托橘子洲深厚的文化底蕴,《恰同学少年》青春剧场、“橘洲红·寻光橘子洲”沉浸式红色教育培训、《花开橘洲·江天暮雪》沉浸式演出等项目,共同构建起洲上丰富文旅产品矩阵。

步入《恰同学少年》青春剧场,观众们瞬间走进历史,与百年前的学子成为同学——或在图书馆里讨论“二十八画生”的征友启事,或在教室诵读《少年中国说》,又或是一起翻阅《新青年》……

作为橘子洲景区的首个常驻式演出项目,《恰同学少年》自2023年首演以来,累计演出超1600场,接待观众超15万人次,平均上座率达81%。其中,“90后”“00后”观众占比超80%。

目前,该剧长期稳居多平台“本地话剧热销榜”前列。市场化运营中,红色经典何以拥有强大的吸引力?剧场负责人陈叶说:“年轻人在橘子洲沉浸式‘入戏’,红色教育以年轻化的表达,焕发新的生命力。在这一业态的带动下,景区客流量也不断增长,文旅消费越来越火。”

江堤漫步,脚下的青石板路串联起橘子洲愈发丰富的文旅版图——

建于1917年的原橘洲客栈,如今成为长沙非物质文化遗产馆,游客们不仅能近距离欣赏千余种长沙非遗藏品,还能在技艺共创区向传承人取经,在戏园听戏曲曲艺节目。

建于1924年的美孚洋行旧址则成了乐之书店橘子洲店,在这栋融汇美式结构与中式风格的建筑里,读者们捧一本书、喝一杯咖啡、参加一场文化沙龙,好不惬意……

江畔石阶上,深圳游客李亚楠与家人远眺湘江西岸的岳麓山。他感慨道:“橘子洲是我们来长沙专程‘打卡’的第一站,站在这里听浪拍岸,就好像触摸到风云激荡的岁月,我们对这片土地有了更深敬意。”

(新华社长沙12月2日电)

“文化+科技”推动 新型文化业态不断涌现

新华社记者 马晓澄 杨深深

文化和科技融合触达了更多群众,让传统文化焕发时代生机,也让中华优秀传统文化加速出海……在11月30日广州举行的2025年“读懂中国”国际会议(广州)专题论坛上,与会人士表示,新质生产力催生文化新业态不断涌现。

近年来,我国文化产业繁荣发展,“文化+科技”亮点纷呈,新型文化业态不断涌现。“十五五”规划建议提出,推进文化和科技融合,推动文化数字化赋能、信息化转型,发展新型文化业态。规划建议还提出,鼓励更多文化企业和优秀文化产品走向世界。与会人士认为,这为我国文化产业指明了前进方向。

今年年初,浙江卡游动漫有限公司因哪吒联名卡牌出圈。一张小小的卡牌,一端连接着传统文化IP,一端连接着智能制造的产业新生态,每一款产品都需要炫彩3D、植绒、温变等技术支撑。

“我们已和全球70多个知名IP建立了深度合作关系。我们希望通过丰富的产品线,让全球消费者看到中国正在蓬勃兴起的新型文化业态,更好地了解中国。”浙江卡游动漫有限公司副总裁卢大振说。

在文旅项目中,AIGC技术能助力设计师激发灵感、提升效率。“人工智能并不是取代创意的‘灵魂杀手’,而是一个‘超级外挂’,助力团队为消费者呈现更震撼的视觉盛宴。”利亚德集团广州励丰文化科技股份有限公司董事兼研创院院长梁文彬说。

广州凡拓数字创意科技股份

有限公司通过高精度三维扫描、AI修复与色彩还原、手势识别精准交互系统等技术,将山西临汾隰县小西天里不可移动的雕塑艺术转化为可零距离深度体验、可巡回展出的数字内容。

“文物细节触手可及,悬塑故事生动可感。这不仅是向世界展示中国在文化数字化领域的创新成果,更让科技成为文明对话的桥梁。”公司副总裁王筠说。

与会人士认为,我国文化产业正处于加速升级的黄金期。从“中国智造”赋能文化生产,到潮流文化IP扬帆出海;从沉浸式体验重构消费场景,到跨境共创搭建文明桥梁,这些鲜活的文化产业案例,既是驱动经济增长的新引擎,更是连接中外文明的新纽带。

为了更好推动微短剧出海,容量短剧公司自主研发了AI翻译系统,能根据不同国家的语言习惯快速翻译台词。“我们希望海外观众感受到的不仅是东方美学,更是精良的制作、创新的叙事与深层的情感共鸣。”公司副总裁胡朝清说。

国家统计局今年6月发布的数据显示,文化与科技融合有力促进了新型文化业态快速发展。2024年,文化新业态特征较为明显的16个行业小类实现营业收入达66600亿元,比上年增长12.4%,增速快于全部文化产业5.3个百分点。文化新业态行业对文化产业营业收入增长的贡献率为57.9%。

中国国家创新与发展战略研究会学术委员会常务副主席、中央党校原副校长李君如表示,文化新业态反映的是以科技创新为驱动力,对文化产品生产、传播、消费全链条的重塑,成为体现中国软实力的典型样本。

(新华社广州12月1日电)